



# Ensemble pour le développement global des enfants

**L'AVAIL** unie POUR  
SES  
**FAMILLES**



# L'AVAIL **unie** POUR SES **FAMILLES**







# Lieux d'échanges intersectoriels en enfance-famille à Laval

Ce document **non-exhaustif**  
contient les descriptions  
de comités intersectoriels  
contribuant au développement  
des enfants lavallois.





# 1000 Premiers jours – Comité en périnatalité

## Objectifs :

- Renforcer la collaboration et le réseautage entre partenaires;
- Construire une vision commune et partager des outils;
- Assurer la cohérence des pratiques et des messages;
- Renforcer le soutien aux familles, notamment celles à risque de vulnérabilité, selon les enjeux prioritaires.

**Personne-ressource :** Julie Robin – [julie.robin.cissslav@ssss.gouv.qc.ca](mailto:julie.robin.cissslav@ssss.gouv.qc.ca)





# 1000 Premiers jours – Comité en périnatalité

## Membres

- BARRIOS, Sandra – Agente de proximité, Coalition de l'Est
- CADIEUX, Laurence – Coordinatrice clinique, Les Zépanouis, Centre de pédiatrie sociale en communauté Laval
- CARBRAY, Claudine – Coordinatrice aux services, Mieux-Naitre à Laval
- CHAMPAGNE, Nancy (MARTIN, Danielle) – Directrice générale, Maison de quartier Vimont
- CÔTÉ, Geneviève – Conseillère en promotion-prévention populationnelle, DSP, CISSS de Laval
- DÉSILETS, Marie-Ève – Travailleuse sociale, Adjointe clinique Programme SIPPE, DPJe, CISSS Laval
- DESROSIERS, Véronique – Coordinatrice, Maison de quartier de Fabreville
- DIVAY, Jacinthe – Chef de l'administration de programme Jeunes en difficulté 0-4 ans – Agir tôt, DPJe, CISSSL
- FERRON, Judith – Codirectrice, Maison de la famille St-François
- GAMACHE, Anny – Infirmière Clinicienne ASI, DPJe Périnatalité-prévention-promotion, CISSS Laval
- GINGRAS, Édith – Directrice services famille, Centre communautaire Val-Martin
- GRÉGOIRE, Lysane – Directrice générale, Mieux-Naitre à Laval
- JACQUES, Marie-Ange – Intervenante, Centre communautaire Val-Martin
- KLAIR, Gurdeep – Intervenante paternité, La Parentèle de Laval
- LAURIN, Mélanie – Directrice, Nourri-Source Laval
- MELOCHE, Mélanie – Organisatrice communautaire, DSPu, CISSS de Laval
- MERINO, Genny – Adjointe administrative, Maison de quartier de Fabreville
- NADON, Geneviève – Professionnelle conseil, coordination des services pédiatriques DITSADP, CISSS de Laval
- NUCKLE, Véronique – Régisseuse, Développement social, Service de la culture, des loisirs, du sport et du développement social, Ville de Laval
- ROBIN, Julie – Conseillère en promotion-prévention populationnelle, DSPu, CISSS de Laval
- SCRAIRE, Marie-Ève – Conseillère en promotion-prévention populationnelle, DSPu, CISSS de Laval
- THOUIN, Stéphane – Intervenant paternité Maison de quartier Vimont





# 1000 Premiers jours – Comité en périnatalité

## Bilan 2024-2025 – faits saillants :

### Volet organisationnel :

- Clarification du fonctionnement du comité : définition des modalités, consultation des membres sur leur implication et identification des priorités pour 2025-2026.

### Volet réseautage :

- Réflexion amorcée sur le recensement des ressources en périnatalité et début de la création d'un répertoire;
- Participation au *Grand rendez-vous 2025 Laval unie pour ses familles*;
- Mise en place d'un bulletin d'information en périnatalité, diffusé rapidement après chaque rencontre pour favoriser un partage agile et efficace des nouvelles importantes.

### Volet pratique :

- Discussion sur les thématiques clés : Préparation à la naissance, Soutien à la clientèle ne parlant pas français;
- Présentation du portrait-diagnostic Besoins de base des familles (cellule PRDS) par Mélanie Meloche;
- Formation sur les pratiques de sommeil sécuritaires offerte par le CISSS de Laval.





# 1000 Premiers jours – Comité en périnatalité

## **Priorités 2025-2026 :**

- Élaborer un répertoire des ressources en périnatalité et développer des outils dérivés pour guider partenaires et parents;
- Proposer des pistes d'action pour répondre aux besoins de base non comblés des familles, en tenant compte des enjeux identifiés;
- Promouvoir des messages cohérents et accessibles pour les futurs parents lors des moments clés tels que les rencontres prénatales;
- Renforcer la prévention en santé mentale auprès des parents et outiller les intervenants.





# Comité Enfance-Famille-Communauté\*

**Mandat :** Renforcer la concertation entre les organisations lavalloises œuvrant auprès des enfants et de leurs familles, en favorisant la complémentarité, le partage d'expertise et la mise en valeur des initiatives locales et régionales.

**Ce qui anime les membres :** Le désir de travailler ensemble afin de favoriser le développement global des enfants lavallois.

*\*Ce comité s'appelait auparavant Développement global des enfants âgés de 3 à 8 ans (Comité 3-8 ans). Le changement de nom est effectif depuis le 8 octobre 2025.*

**Personne-ressource :** Maryse Lefebvre – [maryse.lefebvre.cissslav@ssss.gouv.qc.ca](mailto:maryse.lefebvre.cissslav@ssss.gouv.qc.ca)



# Comité Enfance-Famille-Communauté

## Objectifs :

- Apprendre à mieux se connaître dans le but de favoriser le référencement, la complémentarité et la synergie entre nos organisations;
- Favoriser les échanges et le partage d'information sur les enjeux, les besoins et les offres de services liées aux enfants 0-12 ans et leurs familles;
- Promouvoir les initiatives et les projets des membres qui contribuent à favoriser le développement global des enfants lavallois;
- Saisir les opportunités d'arrimage et de collaboration entre nos organisations;
- Créer des occasions d'apprentissage et d'actualisation de nos pratiques, notamment en profitant de l'expertise et de l'expérience des membres.





# Comité Enfance-Famille-Communauté

## Membres :

- Sandra Barrios, Coalition de l'Est
- Jacinthe Divay, Direction du programme jeunesse, CISSS de Laval
- Sarah Dostie (Marie-Eve Désilets), Direction du programme jeunesse, CISSS de Laval
- Patricia Estrada, La Parentèle de Laval
- Chantale Gignac, Maison des enfants le Dauphin
- Caroline Héту, Centre de services scolaire de Laval, *membre du sous-comité planification*
- Mia Emmanuelle Jordan, Bibliothèques de Laval, *membre du sous-comité planification*
- Maryse Lefebvre, Direction de santé publique, CISSS de Laval, *membre du sous-comité planification*
- Josée Lemieux, Forme ta vie
- Gina Lopez Velasco (Théophile Bégin), Regroupement lavallois pour la réussite éducative
- Lorraine Patry-Diotte, Institut des troubles d'apprentissage - section Laval
- Jessica Prévost, Bureau coordonnateur Le Chez-moi des petits
- Catherine Rioux, Division du développement social, Ville de Laval
- Anastasia Tsoukalas (Svetlana Vanegas), Commission scolaire Sir Wilfrid Laurier
- Marie-Claude Vanier, Direction de santé publique, CISSS de Laval
- Ramatoulaye Wagne, Comité de développement local de Chomedey, *membre du sous-comité planification*



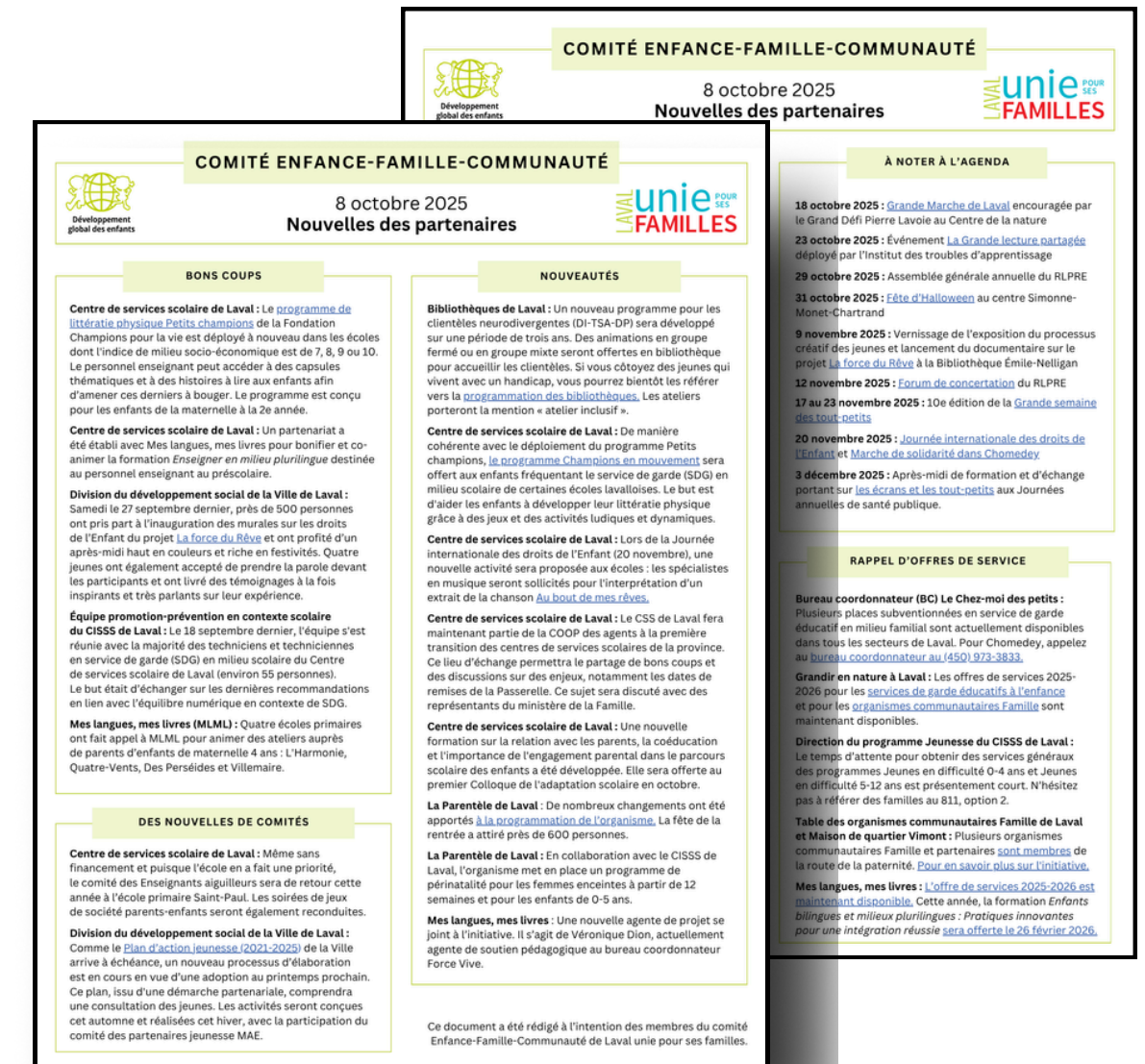
# Comité Enfance-Famille-Communauté

## Bilan 2024-2025 :

- Les membres ont :
  - revu le mandat, les objectifs et le fonctionnement du comité;
  - mis sur pied un mécanisme de partage de nouvelles permettant de prioriser les échanges lors des rencontres plutôt que la diffusion d'information.

## Priorités pour 2025-2026 :

- Cet automne, répertorier les actions des membres autour de la thématique des écrans;
- Les autres priorités seront établies en cours d'année.



[Exemple : partage de nouvelles du 8 octobre 2025](#)





# Comité EQDEM-EQPPPEM

## Objectifs :

- Poser un regard intersectoriel et multi-réseaux sur les données des enquêtes de 2022
  - Enquête québécoise sur le développement des enfants à la maternelle (EQDEM)
  - Enquête québécoise sur le parcours préscolaire des enfants de maternelle (EQPPPEM)
- Planifier une démarche de diffusion et d'appropriation des résultats
- Soutenir la mise en place d'actions concertées dans les communautés dans le but de favoriser le développement global des enfants

## Personnes-ressources :

Maryse Lefebvre – [maryse.lefebvre.cissslav@ssss.gouv.qc.ca](mailto:maryse.lefebvre.cissslav@ssss.gouv.qc.ca)

Julie Robin – [julie.robin.cissslav@ssss.gouv.qc.ca](mailto:julie.robin.cissslav@ssss.gouv.qc.ca)



# Comité EQDEM-EQPPPEM

## Membres :

- Guylaine Bisson Sanschagrín, CPE-BC Le Chez-moi des petits
- Jacinthe Divay, Direction du programme jeunesse, CISSS de Laval
- Sarah Dostie, Direction du programme jeunesse, CISSS de Laval
- Patricia Estrada, La Parentèle de Laval
- Chantale Gignac, Maison des enfants le Dauphin
- Caroline Hétu, Centre de services scolaire de Laval
- Maryse Lefebvre, Direction de santé publique, CISSS de Laval
- Josée Lemieux, Forme ta vie
- Gina Lopez Velasco, Regroupement lavallois pour la réussite éducative
- Véronique Nuckle, Division du développement social, Ville de Laval
- Julie Robin, Direction de santé publique, CISSS de Laval
- Anastasia Tsoukalas, Commission scolaire Sir-Wilfrid-Laurier
- Anne Villeneuve, Ministère de la Famille
- Ramatoulaye Wagne, Comité de développement local de Chomedey





# Comité EQDEM-EQPPPEM

## Bilan 2024-2025 :

- Les membres ont contribué à la planification [d'un atelier réalisé](#) lors de la rencontre des partenaires de l'axe Développement global des enfants (26 novembre 2024)
- Certains membres, en collaboration avec d'autres partenaires, ont contribué à l'organisation du [Grand rendez-vous 2025 de Laval unie pour ses familles](#) sous le thème *Soutenir les parents, soutenir l'avenir de leurs enfants* (25 avril 2025)

## Priorités 2025-2026 :

- Effectuer le bilan du cycle 2022 de l'EQDEM-EQPPPEM (ex. : bons coups, retombées, changements à envisager pour un prochain cycle)

**Soutenir le développement global des enfants lavallois**

**Agir tôt**   
**Agir ensemble** 

25 avril 2025 | 8h30 à 16h  
Parc de la Rivière-des-Mille-Îles  
345, boulevard Sainte-Rose à Laval



Violaine Guérin  
de Communagir

Maitre de cérémonie

*Soutenir les parents,  
soutenir l'avenir de leurs enfants*

Pourquoi se réunir :

- Pour rencontrer des partenaires de différents milieux et pour tisser des liens avec des organisations qui œuvrent auprès de familles et d'enfants lavallois;
- Pour réfléchir à des moyens de rejoindre et de soutenir davantage les familles à différents moments du parcours de vie de leurs enfants, en s'inspirant entre autres de pratiques réalisées à Laval;
- Pour énoncer des messages communs qui guideront notre approche et nos actions réalisées auprès des familles, afin de les accompagner en toute bienveillance.



Jean-Pierre Gagnier  
Ph. D, psychologue clinicien

Conférencier

**LAVAL unie POUR SES FAMILLES**

Centre intégré de santé et de services sociaux de Laval Québec 

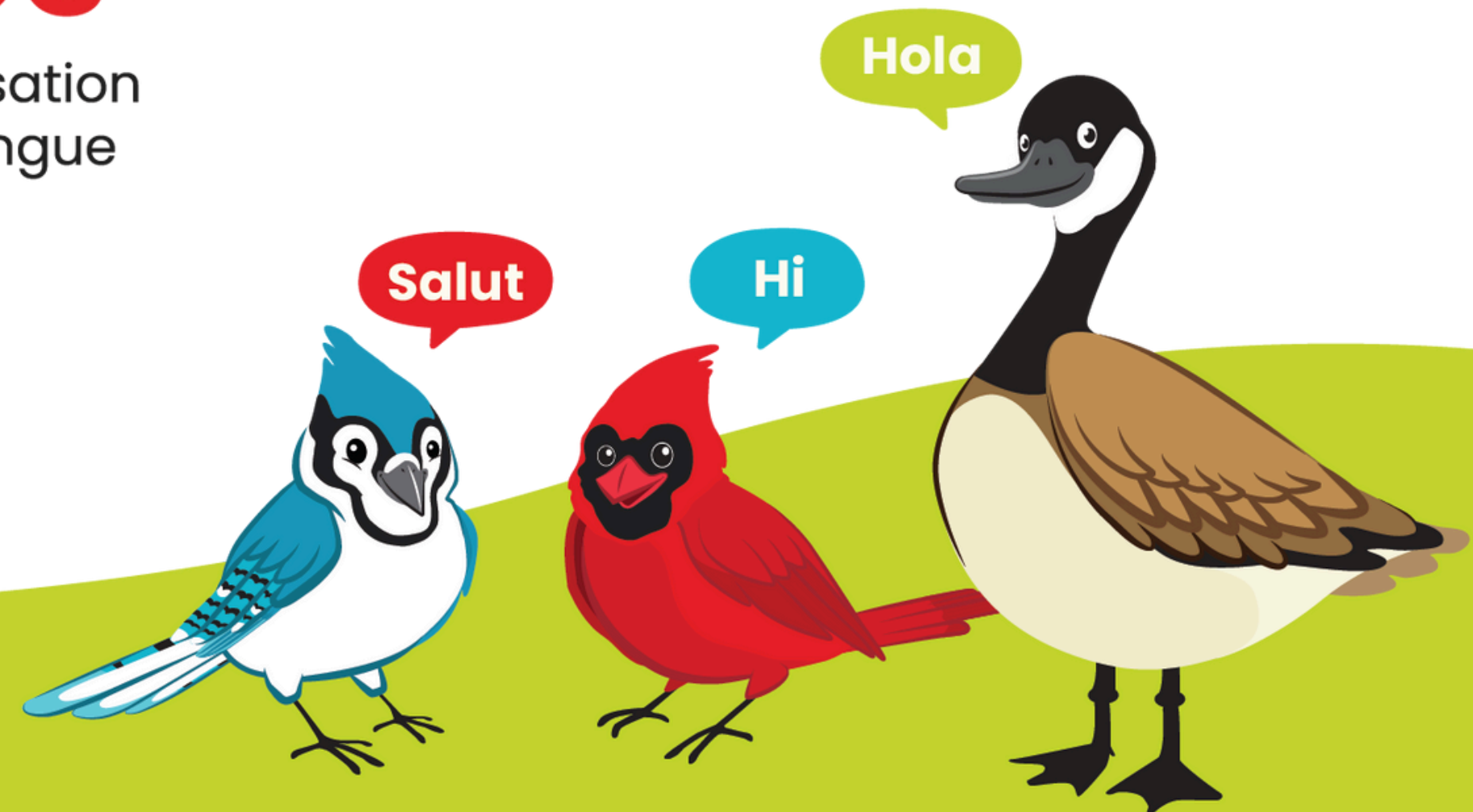


# Comité Mes langues, mes livres



## Mes langues, mes livres

Projet lavallois pour la valorisation  
de la lecture en milieu plurilingue







# Comité Mes langues, mes livres

## Mission :

La mission de Mes langues, mes livres est de sensibiliser les familles et les intervenants de Laval à l'importance de la langue maternelle et de l'éveil à la lecture lorsque l'on accompagne un enfant dans l'apprentissage du français.

## Membres :

- Guylaine Bisson Sanschagrin, CPE-BC Le Chez-moi des petits
- Véronique Dion, Mes langues, mes livres - agente de projet
- Catherine Lagacé, CPE Les P'tits Soleils de Ste-Dorothée
- Maryse Lefebvre, Direction de santé publique, CISSS de Laval
- Josée Lemieux, Mes langues, mes livres - chargée de projet
- Marie Claude Rodrigue, Centre de services scolaire de Laval
- Gina Lopez Velasco, Regroupement lavallois pour la réussite éducative

## Fiduciaire :



**Personne-ressource :** Maryse Lefebvre - [maryse.lefebvre.cisslav@ssss.gouv.qc.ca](mailto:maryse.lefebvre.cisslav@ssss.gouv.qc.ca)



# Comité Mes langues, mes livres

## Bilan 2024-2025 :

- 5 formations offertes (68 intervenants rejoints);
- 6 ateliers et 2 conférences offertes (82 parents rejoints);
- Animation de 6 kiosques (environ 680 personnes rejointes);
- Création de 2 nouvelles trousse pédagogiques;
- Production d'outils de sensibilisation (cartes postales et signets);
- Parmi les nouveautés, on compte :
  - la participation aux Journées Lire & Découvrir à la Place Bell;
  - l'animation d'un atelier Parent dans une classe de maternelle 4 ans;
  - l'animation de kiosques lors de journées d'accueil au préscolaire.



# Comité Mes langues, mes livres

## Priorités pour 2025-2026 :

- Engager une agente de soutien pour intensifier la mise en oeuvre des actions;
- Poursuivre les activités régulières et rejoindre de nouveaux milieux;
- Nouveaux projets :
  - Développement d'ateliers en dyade (parent-enfant);
  - Création d'un cartable pour les agents multiplicateurs;
  - Réflexion sur un projet de modelage pour parents;
  - Production de nouveaux outils de communication et de sensibilisation;
  - Développement d'une formation sur la posture d'accueil des enfants et de leurs familles en milieu plurilingue et pluriculturel.





# Comité Grandir en nature et pédagogie en plein air

## Nos objectifs :

- Favoriser la pratique de l'éducation et de la pédagogie en plein air à Laval;
- Favoriser la collaboration entre le milieu de la petite enfance et le milieu scolaire (première transition scolaire);
- Faciliter l'accès aux milieux naturels et à la pédagogie en plein air à tous les jeunes de la région tout en respectant la conservation des milieux naturels;
- Faciliter le partage et la mise en commun de nos ressources.



# Comité Grandir en nature et pédagogie en plein air

## Membres :

- David Asselin, Direction de santé publique, CISSS de Laval
- Audrey Collerette et Michelle Lortie, Sports Laval
- Marie-Claude Claveau, Les Clubs 4-H du Québec
- Anick Côté, CPE-BC Pirouette
- Véronique Dion, CPE-BC Force Vive
- Valérie Lahaie, Canopée
- Josée Lemieux, Les Clubs 4-H du Québec
- Amélie Poitras-Larivière, Centre de services scolaire de Laval
- Amélie Roux, Division Grands parcs et plein air de proximité, Ville de Laval
- Marie-Claude Vanier, Direction de santé publique, CISSS de Laval



# Comité Grandir en nature et pédagogie en plein air

## Bilan 2024-2025 :

- Formations initiales dans CPE : 46 éducatrices formées
- Formations initiales RSGÉ\* : 16 RSGÉ formées
- Formations initiales OCF\*\* : 3 intervenantes en OCF formées
- Visites terrain dans 6 milieux de vie (CPE, école et OCF)
- Déploiement de 5 formations-éclair qui ont rejoint 43 personnes
- Communauté de pratique en CPE, OCF et Bureaux coordonnateurs

\*RSGÉ : Responsable de service de garde éducatif en milieu familial

\*\*OCF : Organisme communautaire Famille





# Comité Grandir en nature et pédagogie en plein air

## **Priorités pour 2025-2026 :**

- Développer des aménagements favorables à l'approche Grandir en nature et à la pédagogie en plein air;
- Faire rayonner la démarche auprès des décideurs, de la population et des partenaires de la région;
- Consolider les acquis et la mobilisation régionale autour de la démarche Grandir en nature et la pédagogie en plein air.



# Cultivons la saine alimentation

## Mission :

Soutenir la création de milieux de vie qui favorisent une alimentation saine et durable ainsi que le développement des connaissances et des compétences en alimentation dès le plus jeune âge en misant sur la formation et l'accompagnement des adultes œuvrant auprès des enfants et de leurs familles.

*Cultivons*  
la saine alimentation

**Personne-ressource :** Geneviève Côté – [gcote.csssl@ssss.gouv.qc.ca](mailto:gcote.csssl@ssss.gouv.qc.ca)



# Cultivons la saine alimentation

## Membres :

- BLAIS, Christine, Coordinatrice-nutritionniste, Groupe Promo-Santé
- CHARLEBOIS, Karine, Technicienne en diététique et animatrice, Groupe Promo-Santé
- CÔTÉ, Geneviève, DSP du CISSS de Laval, coordination LUF – axe saine alimentation pour tous
- COURSOL, Arielle, Coordinatrice horticole, Enfant d'abord
- LEFEBVRE, Maryse, DSP du CISSS de Laval, coordination LUF – axe développement global enfants
- PAQUIN DUVAL, Camille, Technicienne en diététique et animatrice, Groupe Promo-Santé
- PHANEUF, Alexandre, Horticulteur-animateur, Enfant d'abord
- PRINCE, Ligia, Coordinatrice administrative, Enfant d'abord







# Cultivons la saine alimentation

## Bilan 2024-2025 :

- Adaptation de l'offre de service pour :
  - Les responsables d'un service de garde éducatif en milieu familial (RSGÉ)
  - Les organismes communautaires Famille (OCF)

### **Pour les RSGÉ :**

- Enfant d'abord : À la découverte des fruits et légumes à travers le jeu et le potager
- Groupe Promo-Santé : Repas sains, économiques et agréables, simple comme un jeu d'enfant!

### **Pour les OCF :**

- Enfant d'abord : Outiller le personnel à faire découvrir aux enfants les aliments et leur provenance, en mettant l'accent sur les fruits et les légumes.
- Groupe Promo-Santé : Outiller le personnel à reconnaître des sources d'information fiables et à transmettre des messages clés sur l'alimentation, afin d'exercer une influence positive sur les habitudes alimentaires des familles.



# Cultivons la saine alimentation

## Bilan 2024-2025 :

- Ajustement des offres de service suite aux commentaires des participants et aux expériences des animateurs :
  - **Pour les services de garde éducatifs à l'enfance en installation :**
    - Enfant d'abord : Ajout de la formation Potager 101 pour l'accompagnement
    - Groupe Promo-Santé : Fusion des deux formations initialement disponibles
    - Ajout de formations à des dates fixes pour offrir la possibilité de former des éducatrices de différents milieux plutôt que toute l'équipe :
      - [Formation À la découverte des fruits et légumes à travers le jeu et le potager \(29 janvier 2026\)](#)
      - [Formation Animation d'ateliers culinaires et contextes de repas conviviaux \(30 avril 2026\)](#)
  - **Pour les écoles :** Possibilité d'adapter l'offre de service aux besoins du milieu.



# Cultivons la saine alimentation

## Bilan 2024-2025 : Milieux ayant bénéficié de l'offre de service depuis 2023

Offres de service	Groupe Promo-Santé	Enfant d'abord
<b>SGÉE en installation</b> Cible = 15	<b>10 milieux (6 CPE + 4 garderies)</b> 122 personnes formées 2 kits d'équipement culinaire remis	<b>7 milieux (6 CPE + 1 garderie)</b> 91 personnes formées 3 coanimations effectuées 3 bacs de jardinage remis 3 kits d'outils, de semences et de terre remis 7 troussees éducatives remises
<b>Écoles</b> Cible = 5	<b>3 écoles</b> 32 personnes formées	<b>3 écoles</b> 1 atelier de plantation effectué 1 bac de jardinage remis ainsi que de la terre 1 kit matériel de serre remis
<b>Bureaux coordonnateurs</b> Cible = 6	<b>6 BC</b> 7 formations offertes <b>97 RSGÉ formées</b>	<b>6 BC</b> 6 formations offertes <b>80 RSGÉ formées</b> 12 troussees éducatives remises
<b>Organismes communautaires Famille</b>	<b>2 OCF</b> 23 personnes formées	<b>1 OCF</b> 9 personnes formées





# Cultivons la saine alimentation

## **Priorités pour 2025-2026 :**

- Promouvoir les offres de service pour atteindre les cibles;
- Rejoindre davantage de garderies privées;
- Évaluer les retombées dans les milieux ayant bénéficié des offres de service.

**Mandat :** Le projet Ensemble pour accueillir la vie (ENVIE) consiste à rassembler sous un même toit et à faire connaître les diverses ressources qui répondent aux besoins des futurs et nouveaux parents, incluant une maison de naissance.

**Cellule de travail** contribuant à la mise en œuvre du plan d'action de la Politique régionale de développement social (PRDS)

- Sous-objectif 3.2.2 – Favoriser l'implantation ou la consolidation de services ou de projets collectifs ou concertés qui répondent à des besoins pour lesquels les citoyennes et citoyens en situation de vulnérabilité ne peuvent obtenir de services sur le territoire de Laval.

**Personne-ressource :** Lysane Grégoire – [lgregoire@mieuxnaitre.org](mailto:lgregoire@mieuxnaitre.org)

## Membres :

- Carole Charvet, Carrefour d'Intercultures de Laval
- Dany Demers, CPE Brins d'Éveil
- Cadleen Désir, Les Zépanouis - Centre de pédiatrie sociale en communauté Laval
- Camille Eisenblaetter, Ville de Laval
- Charles Gagné-Fournier, Pôle régional d'économie sociale de Laval (PRESL)
- Chantal Goyette, Direction de santé publique, CISSS de Laval
- Lysane Grégoire, Mieux-Naitre à Laval
- Khady Konaté, Table de concertation de Laval en condition féminine (TCLCF)
- Manon Lapierre, La Maison Bleue - Centre de périnatalité sociale
- Mélany Laurin, Nourri-Source Laval (NSL)
- Marie-Pier Mainville, Maison de naissance Marie-Paule-Lanthier
- Jess Massy, Centre des femmes de Laval
- Hélène Nadeau, LumiVie
- Véronique Nuckle, Ville de Laval
- Linh Quach, Direction du programme jeunesse, CISSS de Laval
- Julie Robin, Direction de la santé publique, CISSS de Laval
- Table des organismes communautaires Famille de Laval (TOCFL)
- Citoyennes

## Bilan 2024-2025 :

- Rencontres avec les différents porteurs des volets du projet afin de collecter les informations concernant les étapes et les conditions favorables à la réalisation de celles-ci;
- Début de l'évaluation de l'impact de la mutualisation des espaces;
- Réalisation du portrait global des caractéristiques physiques requises pour accueillir les prestataires de services;
- Rencontres de coconstruction sur l'arrimage des services concernant l'accueil des familles et l'élargissement du champ de pratique des sages-femmes;
- Rencontre de sensibilisation et de discussion avec des citoyennes sur la pratique sage-femme;
- Contacts avec des centres de recherche afin de documenter la démarche.



## Priorités 2025-2026 :

- Poursuivre l'identification des étapes de réalisation nécessaires à la mise en place des services au sein du projet ENVIE;
- Terminer l'identification des caractéristiques du lieu qui pourra accueillir l'ensemble du projet;
- Tenir des rencontres de coconstruction avec les différents partenaires et les prestataires de services;
- Réaliser des rencontres citoyennes;
- Réfléchir avec l'ensemble des parties prenantes à une charte d'engagement;
- Maintenir des activités de représentation;
- Poursuivre et développer les stratégies de communication;
- Collaborer avec le milieu de la recherche.

# Comité Je me prépare pour la maternelle

**Mandat et approche :** Travailler de manière concertée pour permettre aux enfants lavallois et à leurs familles de vivre une transition harmonieuse vers la maternelle.

**Aspiration (vision commune) :**

- Que chaque enfant soit heureux d'entrer à l'école
- Que chaque famille soit confiante, mobilisée et se sente soutenue par la communauté pour le début du parcours scolaire de l'enfant.

**Personnes-ressources :**

Théophile Bégin - [x.Theophile.Begin@csslaval.gouv.qc.ca](mailto:x.Theophile.Begin@csslaval.gouv.qc.ca)

Gina Lopez Velasco - [x.Gina.LopezVelasco@csslaval.gouv.qc.ca](mailto:x.Gina.LopezVelasco@csslaval.gouv.qc.ca)

# Comité Je me prépare pour la maternelle

## Membres :

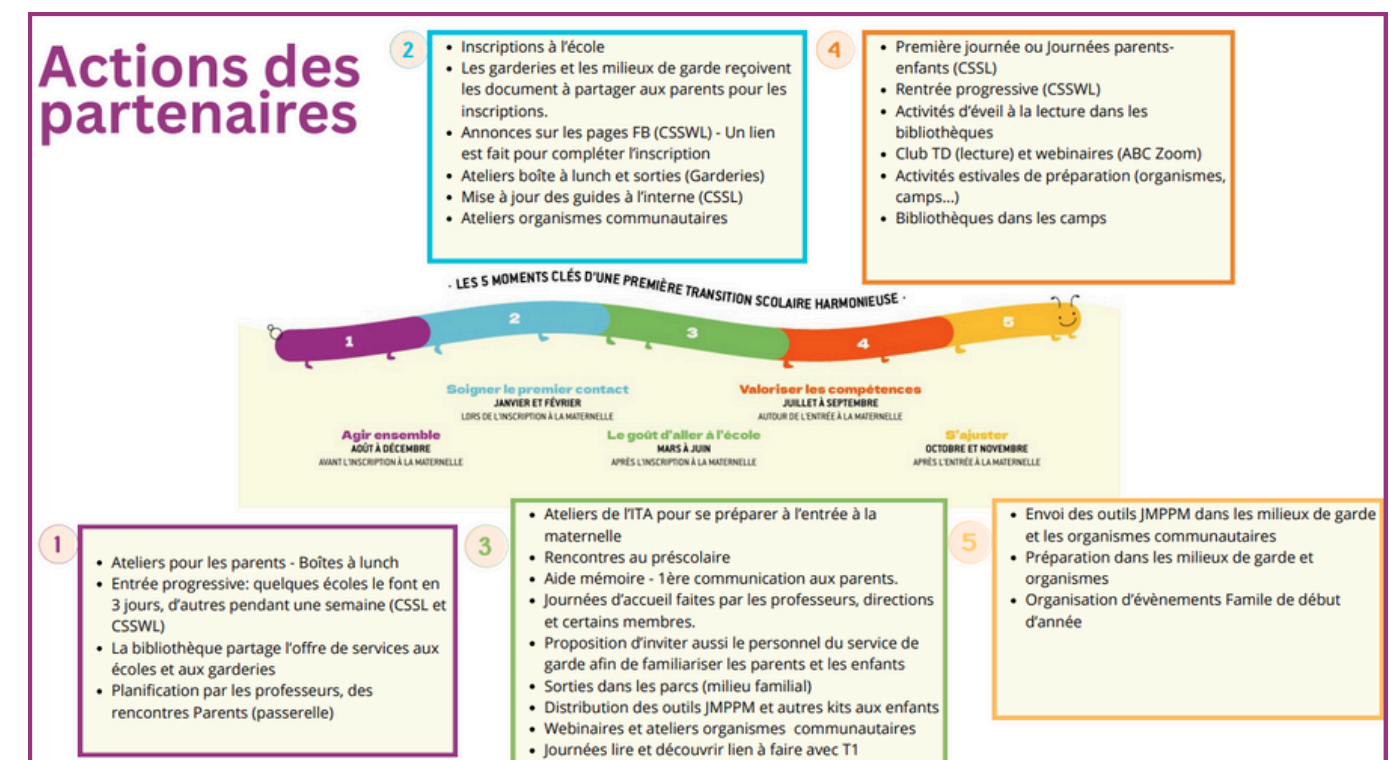
- Théophile Bégin, Regroupement lavallois pour la réussite éducative
- Badia Belahmer, Garderie Le Rêve des champions
- Marie Lyne Bertrand, CPE Les P'tits Soleils de Ste-Dorothée
- Enza Ciampanelli, The Learning Exchange
- Anick Côté, CPE-BC Pirouette
- Véronique Delorme, Maison de Quartier Vimont
- Raïssa Épale, Regroupement lavallois pour la réussite éducative
- Mia Emmanuelle Jordan, Bibliothèques de Laval
- Maryse Lefebvre, Direction de santé publique, CISSS de Laval
- Gina Lopez Velasco, Regroupement lavallois pour la réussite éducative
- Linda Ouellet, CPE-BC Gaminville
- Geneviève Parent, Direction de santé publique, CISSS de Laval
- Catherine Rioux, Ville de Laval
- Marie Claude Rodrigue, Centre de services scolaire de Laval
- Anastasia Tsoukalas, Sir Wilfrid Laurier School Board
- Svetlana Vanegas, Sir Wilfrid Laurier School Board

# Comité Je me prépare pour la maternelle

## Bilan 2024-2025 :

- Élaboration d'un plan d'action commun;
- Recension des actions des membres entourant la première transition scolaire et placement sur une ligne du temps;
- Identification de certaines modifications à apporter aux outils *Je me prépare pour la maternelle*.

PLAN D'ACTION COMMUN – JMPPM 2025-2028	
<b>ENJEUX/ DONNÉES CLÉS</b> <ul style="list-style-type: none"> <li>• L'accessibilité à l'information et aux ressources pour les familles, particulièrement celles isolées.</li> <li>• Charge mentale élevée pour certains parents.</li> <li>• Volonté de renforcer les liens entre les partenaires autour de la première transition.</li> <li>• Temps d'écran, lecture (T1)</li> <li>• Méconnaissance des besoins de l'enfant</li> <li>• Données de l'EQDEM</li> </ul>	<b>ÉVALUATION ET APPRENTISSAGES</b> <ul style="list-style-type: none"> <li>• Sondage-monitoring du comité en continu</li> <li>• Sondages auprès des intervenantes et des parents (par ex. avant-après un atelier pour mesurer sur l'évolution du sentiment de compétence)</li> <li>• Bilan annuel du comité : dans quelle mesure la collaboration a-t-elle contribué aux résultats et impacts recherchés?</li> </ul>
<b>ASPIRATION (notre vision commune)</b> <ul style="list-style-type: none"> <li>• Que chaque enfant soit heureux d'entrer à l'école</li> <li>• Que chaque famille soit confiante et mobilisée et se sente soutenue par la communauté pour le début du parcours scolaire de l'enfant.</li> </ul>	<b>COMMUNICATION</b> <ul style="list-style-type: none"> <li>• Présentation au forum RLPRÉ</li> <li>• Présentation à la grande rencontre du développement global de l'enfant</li> <li>• Communication en continu sur les réseaux sociaux (RLPRÉ et relais partenaires)</li> <li>• Mise en valeur et amplification des activités des partenaires en lien avec la première transition</li> </ul>
<b>MANDAT ET APPROCHE</b> Travailler de manière concertée pour permettre aux enfants lavallois et à leurs familles de vivre une transition harmonieuse vers la maternelle.	<b>PARTENAIRES DU COMITÉ</b> <ul style="list-style-type: none"> <li>• Bureau coordonnateur - Centres de la petite enfance</li> <li>• Garderies privées</li> <li>• Maisons de quartier</li> <li>• Ville de Laval</li> <li>• Organismes communautaires</li> <li>• Bibliothèque</li> <li>• CISSL</li> <li>• CSSL</li> <li>• CSSWL</li> </ul>
<b>FORCES ET ATOUTS</b> <ul style="list-style-type: none"> <li>• Liens de proximité avec les familles et les enfants</li> <li>• Expertise et ressources éducatives</li> <li>• Soutien à la transition vers l'école</li> <li>• Collaboration entre les secteurs francophone et anglophone</li> <li>• Culture de collaboration et d'évaluation dans une perspective d'apprentissage continu</li> </ul>	








# Comité Je me prépare pour la maternelle

## Priorités pour 2025-2026 :

- Renommer le comité;
- Réaliser les actions qui seront priorisées par les membres au début de l'année;
- Poursuivre les discussions sur les actions des membres et capter les opportunités d'arrimage.

OBJECTIFS STRATÉGIQUES	ACTIONS PRIORITAIRES	RÉSULTATS RECHERCHÉS (EFFETS)	IMPACTS
<b>1. Mobiliser l'ensemble des partenaires du milieu autour de la première transition</b>  <b>Cible: NOTRE ÉCOSYSTÈME</b> 	1.1 Coordonner des activités conjointes de sensibilisation à la préparation à la première transition scolaire (ex. collaboration écoles – organismes communautaires – services de garde éducatifs à l'enfance)  1.2 Développer des stratégies concertées pour rejoindre les familles les plus isolées (ex. collaboration avec le CISSS, des églises, commerces de proximité)  1.3 Renforcer les liens entre les comités et les groupes de travail qui portent une priorité liée à la première transition sur le territoire de Laval.  1.4 Mettre en valeur et diffuser des initiatives porteuses afin qu'elles soient connues, reconnues et intégrées dans l'écosystème lavallois de la première transition.	<ul style="list-style-type: none"> <li>• Les acteurs partagent une vision commune de la transition et mettent en œuvre des actions cohérentes et coordonnées.</li> <li>• Davantage de familles éloignées des services sont rejointes et accompagnées dans la transition.</li> <li>• Une mobilisation intersectorielle soutenue améliore la cohérence des interventions et le soutien aux familles.</li> <li>• Les initiatives inspirantes sont reconnues, partagées et appropriées par les milieux.</li> </ul>	Le réseau des partenaires est plus maillé, plus outillé et travaille de façon harmonisée afin de soutenir les familles et les enfants dans la première transition.
<b>2. Harmoniser le processus de la première transition entre les acteurs-clés (SGÉE, organismes et institutions)</b>  <b>Cible: MEMBRES du COMITÉ</b> 	2.1 Assurer une veille stratégique continue pour s'informer sur les pratiques efficaces en transition scolaire, les populations cibles à rejoindre, les besoins comparés à l'offre de services sur le territoire, etc.  2.2 Promouvoir des activités collectives de renforcement des capacités (ateliers, formations) afin d'encourager des pratiques concertées et cohérentes entre les membres du comité.  2.3 Assurer l'accessibilité, la pertinence (mise à jour régulière), la promotion et le soutien à l'utilisation des outils, par et pour les membres du comité et leurs partenaires clés.  2.4 Favoriser la création de liens concrets multiréseaux (CPE, garderies privées, maternelle 4 ans, préscolaire etc.) et intersectoriels (éducation, santé et services sociaux, communautaire, municipal).	<ul style="list-style-type: none"> <li>• Les partenaires disposent d'informations à jour et pertinentes pour orienter leurs actions selon des pratiques reconnues.</li> <li>• Les pratiques sont plus cohérentes et concertées entre les membres du comité.</li> <li>• L'accès aux outils et leur utilisation sont facilités pour les membres du comité et leurs partenaires clés.</li> <li>• Les liens sont renforcés entre les milieux de la petite enfance, de la communauté et de l'école.</li> </ul>	Plus de familles sont engagées et confiantes dans la première transition et les suivantes.  Tous les enfants de Laval vivent une transition sereine vers l'école.
<b>3. Soutenir les familles dans la première transition scolaire</b>  <b>Cible principe: PARENTS</b> 	3.1 Mutualiser et harmoniser les actions destinées aux parents autour de la première transition.  3.2 Adapter l'offre d'information aux préoccupations exprimées par les parents, afin de favoriser leur engagement à accompagner leur enfant dans les différentes étapes de la transition.  3.3 Offrir des activités de préparation à la transition dans des lieux accessibles et familiers pour les familles.  3.4 Sensibiliser et outiller les responsables des services de garde éducatifs à l'enfance (SGÉE) pour qu'ils puissent mieux accompagner les familles dans cette transition.  3.5 Sensibiliser le personnel scolaire en contact avec les parents, dans le respect des rôles et	<ul style="list-style-type: none"> <li>• Les parents reçoivent des messages clairs, cohérents et complémentaires, peu importe le lieu ou l'organisme.</li> <li>• L'information diffusée aux parents est adaptée à leurs préoccupations réelles et favorise leur engagement.</li> <li>• Davantage de parents participent aux activités de préparation à la transition scolaire et se sentent mieux outillés.</li> <li>• Les responsables des SGÉE et le personnel scolaire jouent un rôle actif comme relais d'information auprès des parents.</li> </ul>	

## Objectifs :

- Offrir un espace de convergence stratégique (lectures communes, alignement, repérage des zones grises) autour de la réussite éducative;
- Soutenir la mise en réseau des comités et des démarches;
- Animer une veille ciblée et outiller les partenaires pour influencer leurs milieux.

## Membres :

- David Asselin, Direction de santé publique du CISSS de Laval et Laval unie pour ses familles
- Théophile Bégin, Regroupement lavallois pour la réussite éducative
- Josiane Bérubé, Centre de services scolaire de Laval
- Annie Boyadjian, Collège Montmorency
- Anna Bracaglia, CDC Pont-Viau, Commission scolaire Sir-Wilfrid-Laurier
- Enza Ciampanelli, The Learning Exchange
- Anick Côté, CPE-BC Pirouette
- Isabelle Dauphinais, Collège Montmorency
- Shaheerah Hoque, Carrefour jeunesse-emploi de Laval
- Mia Emmanuelle Jordan, Bibliothèques de Laval
- Thavy Kong, Direction de santé publique du CISSS Laval
- Audrey Laforge, Maison des enfants le Dauphin de Laval
- Marie-France Lamarche, Diapason Jeunesse
- France Latreille, Centre de services scolaire de Laval
- Deborah Montalvo, CDC Pont-Viau, Commission scolaire Sir-Wilfrid-Laurier
- Geneviève Parent, Direction de santé publique du CISSS Laval
- Paule Priscille Bissala Demba, Centre de services scolaire de Laval
- Catherine Rioux, Ville de Laval
- Ramatoulaye Wagne, Comité de développement local de Chomedey

## Bilan 2024-2025 :

- Restructuration du comité et nouveau positionnement stratégique;
- Rédaction d'un nouveau plan d'action;
- Priorisation des actions 2025-2026.



## Priorités 2025-2026 :

- Concevoir un portrait vivant des besoins et initiatives en réussite éducative pour guider les actions du comité;
- Renforcer les complémentarités entre les démarches de concertation existantes, de la petite enfance à l'âge adulte;
- Valoriser et diffuser les pratiques gagnantes pour inspirer et recruter de nouveaux alliés.

### Objectifs :

- Sensibiliser et mobiliser la population lavalloise sur son rôle primordial de continuer à soutenir les jeunes de 0 à 20 ans en posant des gestes en faveur de la persévérance scolaire;
- Mobiliser les acteurs locaux et régionaux dans les JPS de la petite enfance à l'âge adulte à l'importance de leur rôle sur la réussite éducative des enfants et des jeunes;
- Participer au rayonnement de la campagne nationale.

# Comité Persévérance scolaire et réussite éducative

## Sous-comité des Journées de la persévérance scolaire

### Membres :

- Daphney Bernavil, Commission scolaire Sir-Wilfrid-Laurier
- Rouana Charest, Centre Communautaire Val-Martin
- Anick Côté, CPE-BC Pirouette
- Tassbih el Alaoui, Centre de services scolaire de Laval
- Shaheerah Hoque, Carrefour jeunesse-emploi de Laval
- Mia Emmanuelle Jordan, Bibliothèques de Laval
- Thavy Kong, Direction de santé publique du CISSS de Laval
- Audrey Laforge, Maison des enfants le Dauphin de Laval
- Marie-France Lamarche, Diapason Jeunesse
- Ramatoulaye Wagne, Comité de développement local de Chomedey

### **Bilan 2024-2025 :**

- Une grande mobilisation de la petite enfance;
- Outils et programmation diversifiés;
- Adaptation d'un kit d'outils pour chaque milieu;
- Le grand événement « Rendez-vous avec Laurent Duvernay-Tardif et ses invités » s'est déroulé à Laval.



# Comité Persévérance scolaire et réussite éducative

## Sous-comité des Journées de la persévérance scolaire

### Priorités 2025-2026 :

- Favorisation du développement de l'enfant et de sa réussite éducative, grâce aux expériences vécues en petite enfance;
- L'importance de la littératie et le lien entre parents et élèves;
- Reconnaissance et encouragement des jeunes/adultes dans la valorisation de leur effort;
- Avenir professionnel des jeunes et exploration des voies professionnelles traditionnelles et non traditionnelles.



### Activités proposées pour les Journées de la persévérance scolaire (JPS) 2026 :

- Lancement officiel des JPS
- Activités de littératie
- Vie active : on bouge
- Jeudi Persévère



# Comité des partenaires jeunesse MAE

**Mission :** Faire rayonner l'accréditation MAE et contribuer à l'élaboration et à la mise en œuvre des actions du [Plan d'action intégré en matière de jeunesse](#)

**En lien avec le plan d'action intégré en matière de jeunesse 2021-2025 :**

- Collaborer à l'identification des enjeux et pistes d'action prioritaires;
- Émettre des recommandations par rapport aux éléments du plan d'action;
- Analyser l'arrimage et la cohésion avec les autres plans d'action jeunesse;
- Diffuser et contribuer à l'appropriation du plan d'action par les partenaires jeunesse.

**Personnes-ressources :**

Véronique Nuckle - [v.nuckle@laval.ca](mailto:v.nuckle@laval.ca)

Catherine Rioux - [c.rioux@laval.ca](mailto:c.rioux@laval.ca)



# Comité des partenaires jeunesse MAE

## Membres :

- Caroline Boivin, coordonnatrice - activités et programmes, division Vie de Quartier, Ville de Laval
- Martine Desjardins, directrice générale, CPE Chapeaux ronds et bottillons, *représentante des services de garde éducatifs à l'enfance*
- Dantha Dorcéus, coordonnatrice, Maison des jeunes de Ste-Dorothée, *représentante des maisons des jeunes*
- Raïssa Épalè, directrice générale, Regroupement lavallois pour la réussite éducative
- Chantale Gignac, directrice générale, Maison des enfants le Dauphin de Laval, *représentante de la Table des organismes communautaires Famille de Laval*
- Mélanie Hallé, coordonnatrice du volet famille estivale, *représentante de la Maison des arts de Laval, Ville de Laval*
- Caroline Hétu, agente de développement, Centre de services scolaire de Laval
- Mia Emmanuelle Jordan, bibliothécaire 0-12 ans, Ville de Laval
- Maryse Lefebvre, conseillère en promotion-prévention populationnelle, Direction de santé publique du CISSS de Laval
- Véronique Nuckle, régisseuse, division Développement social, Ville de Laval
- Jean-François Ouellet, conseiller principal, Culture Laval
- Catherine Rioux, coordonnatrice - activités et programmes, division Développement social, Ville de Laval
- Vacant - *Représentant(e) de regroupements locaux de partenaires*
- Vacant - *Représentant(e) des Clubs 4-H*



# Comité des partenaires jeunesse MAE

## Bilan 2025 :

- **11 nouveaux projets financés (Fonds Place-du-Souvenir)**, 25 en cours, surtout dans les axes : loisirs, persévérance scolaire
- **Financement ciblé en sécurité alimentaire** lors de l'appel de projets 2025 en Lutte contre la pauvreté et l'exclusion sociale
- **Projet pilote** : meilleur accès aux camps de jour pour familles vulnérables
- **Initiatives de participation jeunesse 24-25** : prise de parole au conseil municipal, jury du concours en bibliothèque, projet La force du Rêve : Murale collective sur les droits de l'Enfant





# Comité des partenaires jeunesse MAE

## **Perspectives pour 2025-2026 :**

- **Enjeux prioritaires 2025 :**
  - Sécurité alimentaire
  - Éducation numérique
  - Inclusion et vivre-ensemble
- **Élaboration du Plan d'action jeunesse 2026-2030**
  - Repositionnement de la démarche
- **Mise en place d'activités de consultation auprès des jeunes et des partenaires en 2026**



# Comité des partenaires jeunesse MAE

## Sous-comité des droits de l'Enfant

**Mandat :** Mettre en œuvre des actions répondant à l'orientation 2 « Favoriser la participation et promouvoir les droits des enfants et des adolescentes et adolescents » et aux objectifs du [Plan d'action intégré en matière de jeunesse](#) :

- 2.2.2 Souligner la Journée internationale des droits de l'enfant (JIDE) le 20 novembre
- 2.2.3 Valoriser les droits des jeunes par la culture
- 2.2.4 Sensibiliser la population lavalloise aux droits des jeunes

**En résumé :** Créer la programmation de la JIDE et discuter de ce qui sera mis de l'avant comme activités en lien avec les droits des enfants tout au long de l'année.



# Comité des partenaires jeunesse MAE

## Sous-comité des droits de l'Enfant

### Membres :

- **Laurence Cadieux**, Coordonnatrice clinique - Développement, Les Zépanouis, Centre de pédiatrie sociale en communauté Laval
- **Julie Doneda**, Coordonnatrice du programme jeune public, Maison des arts de Laval, Ville de Laval
- **Chantale Gignac**, Directrice, Maison des enfants le Dauphin,  
*- Représentante de la Table des organismes communautaires Famille de Laval*
- **Maryse Lefebvre**, Conseillère en promotion-prévention populationnelle, Direction de santé publique, CISSS de Laval
- **Catherine Rioux**, Coordonnatrice, Division du Développement social, Ville de Laval
- **Marie Claude Rodrigue**, Agente de développement, Centre de services scolaire de Laval  
*- Représentante du Centre de services scolaire de Laval*



# Comité des partenaires jeunesse MAE

## Sous-comité des droits de l'Enfant

### **Bilan JIDE 2024 :**

- Dans les milieux : 17 ateliers de slam (écoles), 14 heures du conte (Maisons famille), partage d'activités (CPE), phase 1 de La force du Rêve : ateliers dans 20 organismes;
- Marche de solidarité dans Chomedey et 3 marches en CPE;
- 100 billets de spectacles offerts aux organismes;
- En bibliothèque : Concours Dessine et explique-moi tes droits (jury jeunesse), jeux avec un policier, heures du conte.

**Projet La force du Rêve en 2024-2025 :** créations artistiques, ateliers de vote, ateliers de médiation, prises de parole, etc. (près de 3000 jeunes impliqués)





# Comité des partenaires jeunesse MAE

## Sous-comité des droits de l'Enfant

### **Priorités pour 2025-2026 :**

- Poursuivre l'élaboration d'une programmation pour la Journée internationale des droits de l'Enfant (JIDE) sur le territoire lavallois;
- Définir des activités en lien avec les droits des enfants tout au long de l'année.

### **Programmation JIDE 2025 : T'exprimer, créer, jouer : c'est ton droit!**

- Phase 4 de La force du Rêve : Exposition du processus créatif des jeunes en bibliothèque et lancement du documentaire
- Marche de solidarité, Jeux avec un policier, Heures du conte dans les OCF et en biblio, Ateliers d'impro. au secondaire, Pièce de théâtre à la MDA, Apprentissage de la chanson Au bout de mes rêves dans les écoles primaires, etc.

**Merci!**